

Manual de Instruções

IMPORTANTE

Sempre verifique se a tensão (voltagem) indicada no aparelho é a mesma da tomada a ser utilizada.



Serra Fita de Coluna
Lâmina - 3,15m
Inox

Modelos

BM 67NR
BM 82NR

BM 68NR
BM 83NR



PRODUZINDO QUALIDADE E ASSOCIANDO BELEZA!

Parabéns você acaba de adquirir um
produto de excelente qualidade.

TERMO DE GARANTIA

TODOS OS PRODUTOS BERMAR
TÊM A GARANTIA TOTAL
DURANTE 6 MESES

DATA DA VENDA ____/____/____

NOTA FISCAL Nº _____

APARELHO Nº _____

OS APARELHOS PERDERÃO A GARANTIA, SE CONSTATADO O USO INDEVIDO.



BERMAR INDÚSTRIA E COMÉRCIO LTDA.
CNPJ: 55.390.470/0001-09

Rua Francisco Curti, 245 - Dist. Industrial - CEP: 15035-620
São José do Rio Preto - São Paulo - Brasil
Fone/Fax: +55 (17) 3214 - 9600
www.bermar.ind.br - bermal@bermar.ind.br

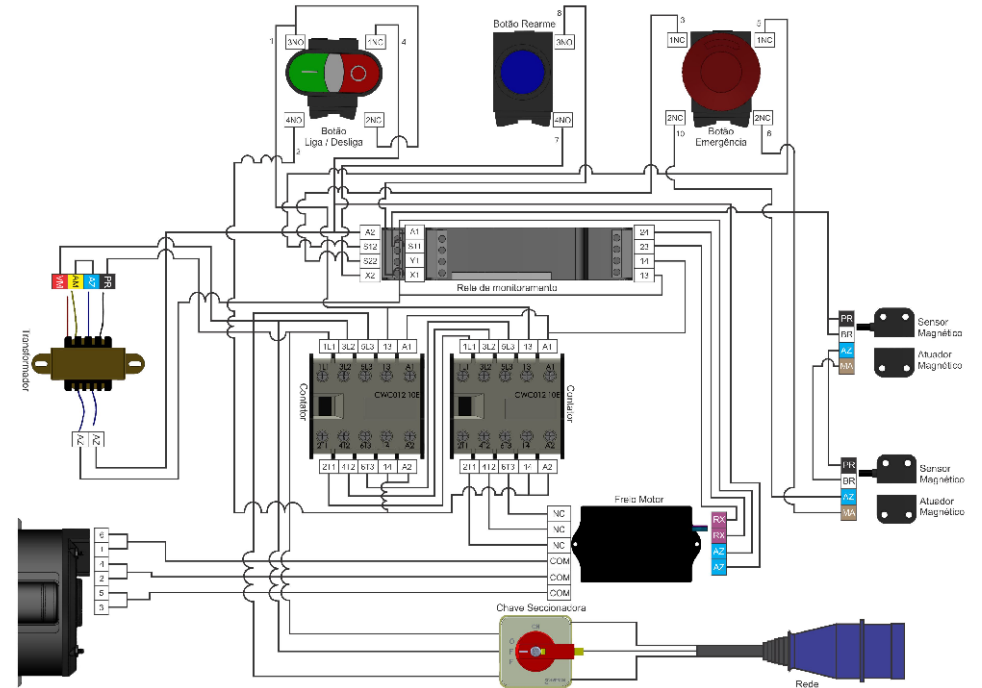
Serviço de
Atendimento
ao Cliente | **SAC**

e-mail: sac@bermar.ind.br

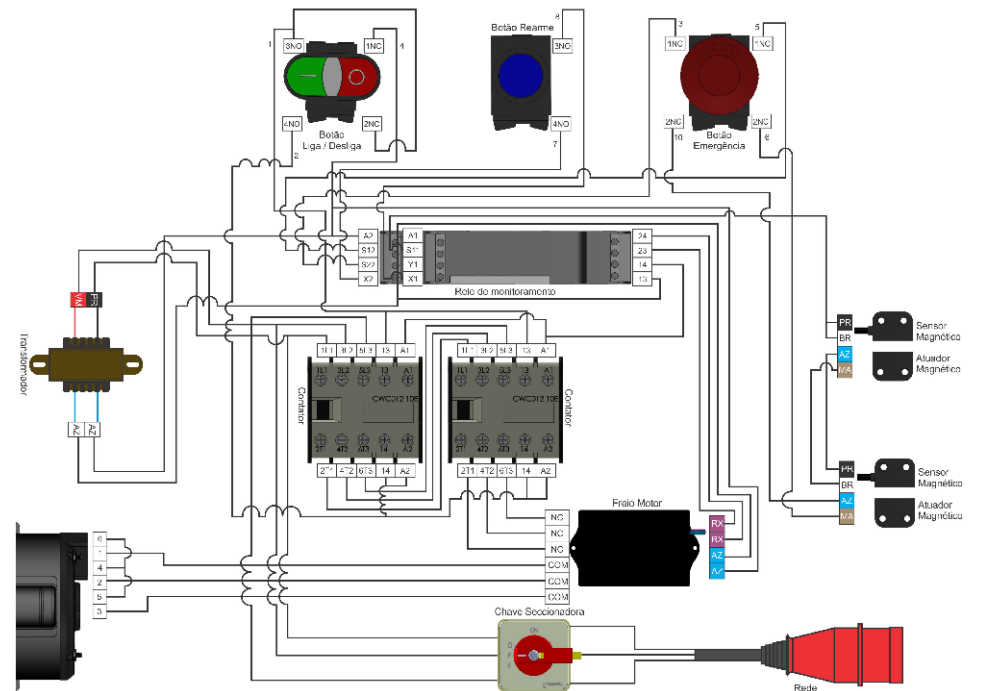
Sumário

1. Introdução	1
1.1 Informações básicas	1
1.2 Características técnicas	1
1.3 Cuidados necessários	1
2. Instruções de uso	2
2.1 Pré-operação	2
2.2 Operação de corte	3
2.3 Como limpar sua máquina	4
3. Informações úteis	5
3.1 Tabela de problemas, causas e soluções	5
3.2 Normas de referência	5
4. Componentes	6
4.1 Componentes principais	6
4.2 Componentes do volante superior	7
4.3 Componentes do volante inferior	7
4.4 Componentes do empurrador e guia de serra	8
4.5 Componentes do empurrador da mesa móvel	8
4.6 Componentes das mesas	9
4.7 Componentes do limitador e espessura	9
4.8 Componentes do motor	10
4.9 Componentes de segurança	11
4.10 Componentes das caixas de comando	12
5. Esquema elétrico	12
5.1 Esquema Elétrico BM 67NR e BM 68NR 220V	12
5.2 Esquema Elétrico BM 82NR e BM 83NR 220V TRIFÁSICO	13
5.3 Esquema Elétrico BM 82NR e BM 83NR 380V TRIFÁSICO	13

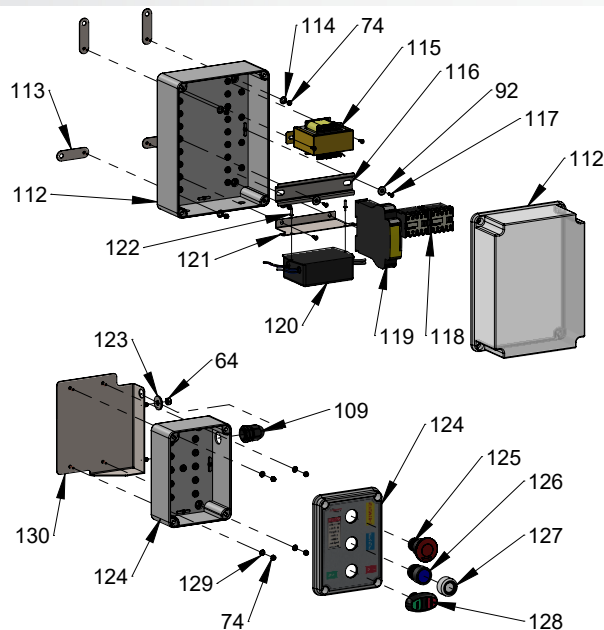
5.2 Esquema Elétrico BM 82NR e BM 83NR 220V TRIFÁSICO.



5.3 Esquema Elétrico BM 82NR e BM 83NR 380V TRIFÁSICO.



4.10 Componente das caixas de comando

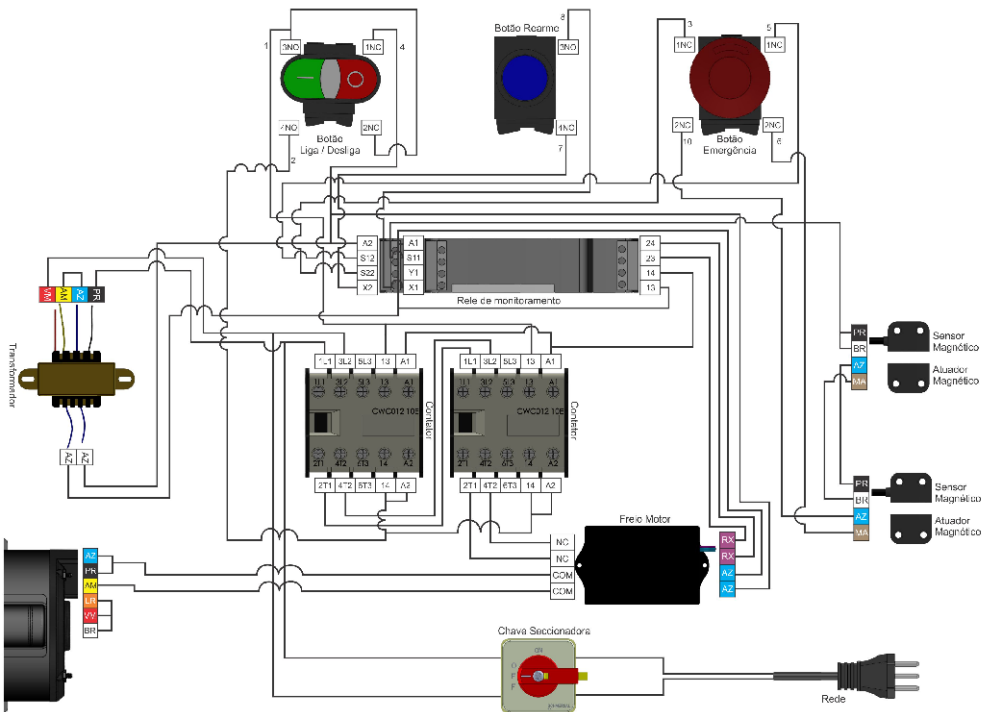


Item	Nome da peça	Código Bernar
74	PORCA 4 MM BAIXA COM TRAVA	94
92	ARRUELA ZINCADA 3/16 LISA	96
112	CAIXA PLÁSTICA SEX231A LIGHT 234X174X143 S	10785
112	TAMPA PLÁSTICA SEX231A LIGHT 234X174X143 S	10785
113	SUPORTE CAIXA CONTATORA MOD. 2020	10904
114	ARRUELA ZINCADA 6MM	1354
115	TRANSFORM. 2,5 A 24 V 50 VA - BM67-68	4300
115	TRANSFORM. 2,5A 50VA TRIF. 220V - BM82-83	6221
116	TRILHO DAS CONTATORAS INOX (GRANDE)	5194
117	PARAF. FENDA CHATA PH 3,5 MM X 13 MM	4490
118	CONTATOR CWC012 24V 50/60HZ - BM67	2073
118	CONTATORA CW07 24V 50/60Hz - BM68	2081
118	CONTATOR CW07-10-30D02 24V50/60HZ - BM82-83	2082
119	RELE DE MONITORAMENTO SCHMERSAL	3908
120	INTERFACE SEG. FREIO MOTOR MONO P/ 2 HP	7913
121	SUPORTE DE INOX DA INTERFACE COM FREIO	11082
122	REBITE 3,2 X 10 MM N 310	46

Item	Nome da peça	Código Bernar
64	PORCA 6 MM ZINCADA	1356
74	PORCA 4 MM BAIXA COM TRAVA	94
109	PRESA CABO EG-11	415
123	ARRUELA ZINCADA REFORÇADA 5/16	1251
124	CAIXA PLÁSTICA DAS SERRAS	11036
124	TAMPA PLÁSTICA DE LIGAÇÃO DAS CHAVES	11036
125	BOTÃO DE EMERGÊNCIA	1749
126	BOTÃO FACEADO AZUL (REARME)	2075
127	CAPA DO BOTÃO FACEADO	2411
128	BOTÃO DUPLO (LIGA/DESL.) CSW-BD	2077
129	ARRUELA ZINCADA 4mm	93
130	SUPORTE DE INOX DA CAIXA DE LIGAÇÃO	10901

5. Esquema elétrico

5.1 Esquema Elétrico BM 67NR e BM 68NR 220V



1. Introdução

1.1 Informações básicas

1.1.1 Nos modelos BM 67NR, BM 68NR, BM 82NR e BM 83NR, o gabinete é totalmente em aço inoxidável.

1.1.2 Nos modelos BM 67NR, BM 68NR, BM 82NR e BM 83NR a lâmina de serra fita é de 5/8" x 3,15m.

1.1.3 Os modelos BM 67NR, BM 68NR, BM 82NR e BM 83NR trabalham com correia A x 40 importada.

1.2 Características técnicas

Tabela 01 - Dados Técnicos

Características	Unidade	BM 67NR	BM 68NR	BM 82NR	BM 83NR
Tensão (ac)	[V]	127 - 220	127 - 220	220 - 380 trif.	220 - 380 trif.
Frequência	[Hz]	60	60	60	60
Potência	[W]	1119	1492	1492	1119
Consumo	[kWh]	1,119	1,492	1,492	1,119
Altura	[mm]	1810	1810	1810	1810
Largura	[mm]	945	945	945	945
Comprimento	[mm]	840	840	840	840
Dimensão da mesa	[mm]	850 x 775	850 x 775	850 x 775	850 x 755
Altura de corte	[mm]	390	390	390	390
Largura de corte	[mm]	385	385	385	385
Peso líquido	[kg]	129	127,5	127,5	129

1.3 Cuidados necessários

1.3.1 Leia todas as instruções antes do uso do aparelho. A manutenção e limpeza da máquina deve ser feita por pessoa treinada e com a máquina desconectada da tomada.

1.3.2 Verifique se a Tensão (Voltagem) indicada no aparelho é a mesma da tomada a ser utilizada.

1.3.3 Aparelho de voltagem única 127V, 220V ou 220V Trifásico. Cuidado pois se ligar o aparelho em voltagem errada poderá provocar a queima do motor ou danos elétricos.

1.3.4 Não utilize o aparelho caso o cabo, o plugue ou outra parte do aparelho estejam danificados (Se o cabo estiver danificado, ele deve ser substituído pelo fabricante ou agente autorizado, a fim de evitar riscos).

1.3.5 Nunca utilize o aparelho se estiver com os sapatos molhados.

1.3.6 Para proteção contra choques elétricos, não coloque o cabo de força e/ou o plugue dentro de água ou de quaisquer outros líquidos.

1.3.7 Nunca deixe o aparelho elétrico ao alcance de crianças, elas devem ser supervisionadas para que não brinquem com o aparelho (especialmente quando estiver em uso).

1.3.8 Este aparelho não deve ser utilizado por crianças, nem por pessoas com capacidades físicas, sensoriais ou mentais reduzidas, ou sem experiência e conhecimento, a menos que sejam supervisionadas ou instruídas em relação ao uso do aparelho por alguém que seja responsável por sua segurança.

1.3.9 Nunca coloque a mão na lâmina enquanto o aparelho estiver ligado e/ou em uso.

1.3.10 Para não perder a garantia e evitar problemas técnicos, não tente consertar o aparelho.

1.3.11 A nota fiscal e o certificado de garantia são documentos importantes e devem ser guardados para efeito de garantia.

1.3.12 A utilização de acessórios não recomendados pelo fabricante podem danificar o aparelho.

2. Instruções de uso

2.1 Pré-operação

2.1.1 Antes de utilizar a Serra Fita, lave todas as partes que entram em contato com o produto a ser serrado, com água e sabão neutro. (leia o item 2.3 Como limpar sua máquina)

2.1.2 Verifique se o botão de Emergência (ver botão 02, figura 01) está acionado; caso esteja, gire-o no sentido indicado no mesmo para desacioná-lo.

2.1.3 Ao conectar o cabo na tomada, aperte o botão Rearme (ver botão 03, figura 01) para deixar a máquina pronta para operação.

2.1.4 Observe o tensionamento da lâmina antes de ligar a máquina, estando frouxa estique-a através do manípulo regulador da serra (ver item 01, figura 01).

2.1.5 Ao serrar ossos pequenos, deslize o limitador de espessura (ver item 04, figura 01) para maior segurança na operação.

2.1.6 Depois do uso, com a máquina desligada, afrouxe a lâmina para sua maior durabilidade. Não esquecendo de esticá-la novamente quando for usá-la.

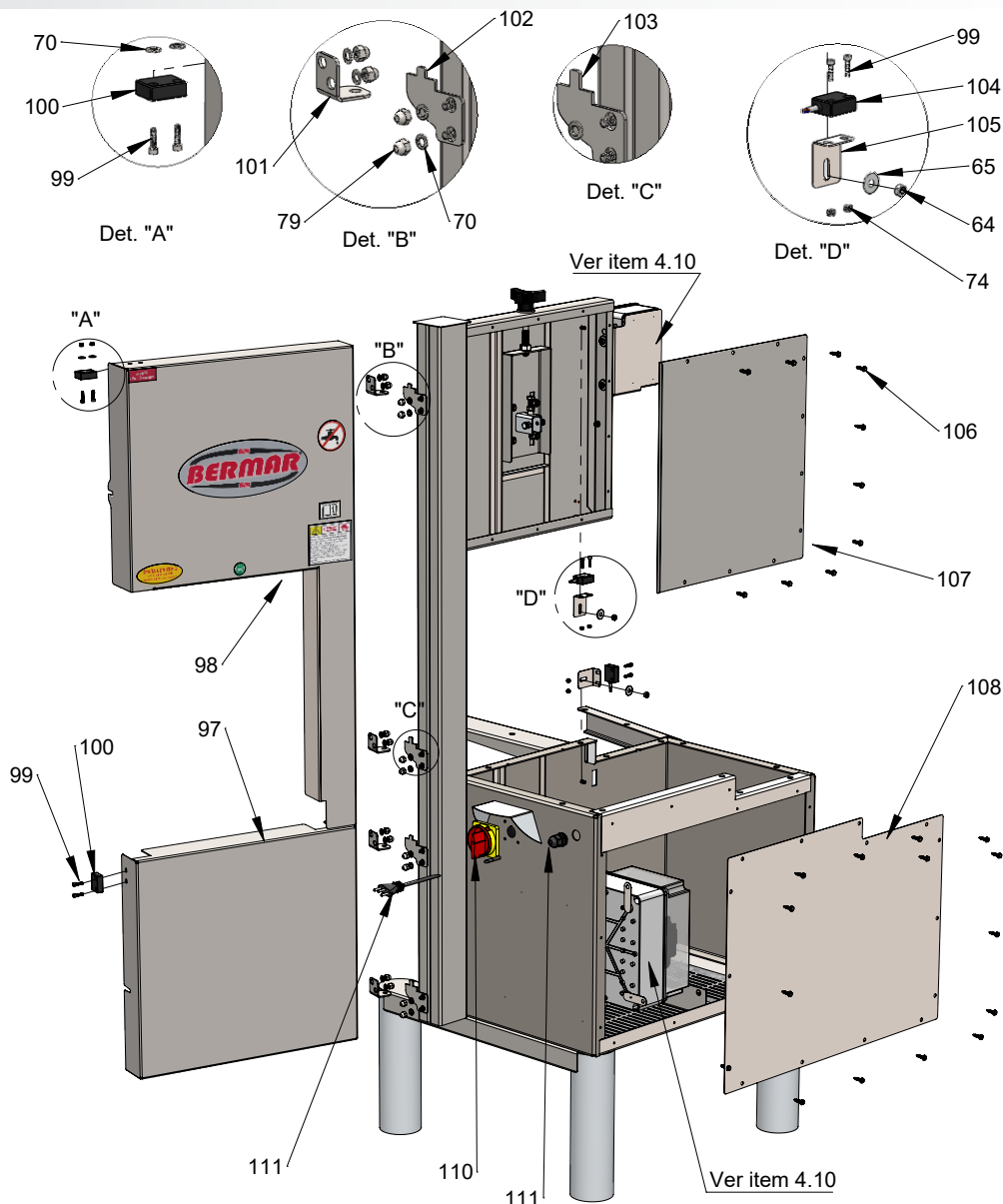
2.1.7 Desconecte o aparelho da tomada após o uso.

2.1.8 Tempo aconselhável de uso é de 1minuto ligado para 5 minutos desligado.



Figura 01

4.9 Componentes de segurança

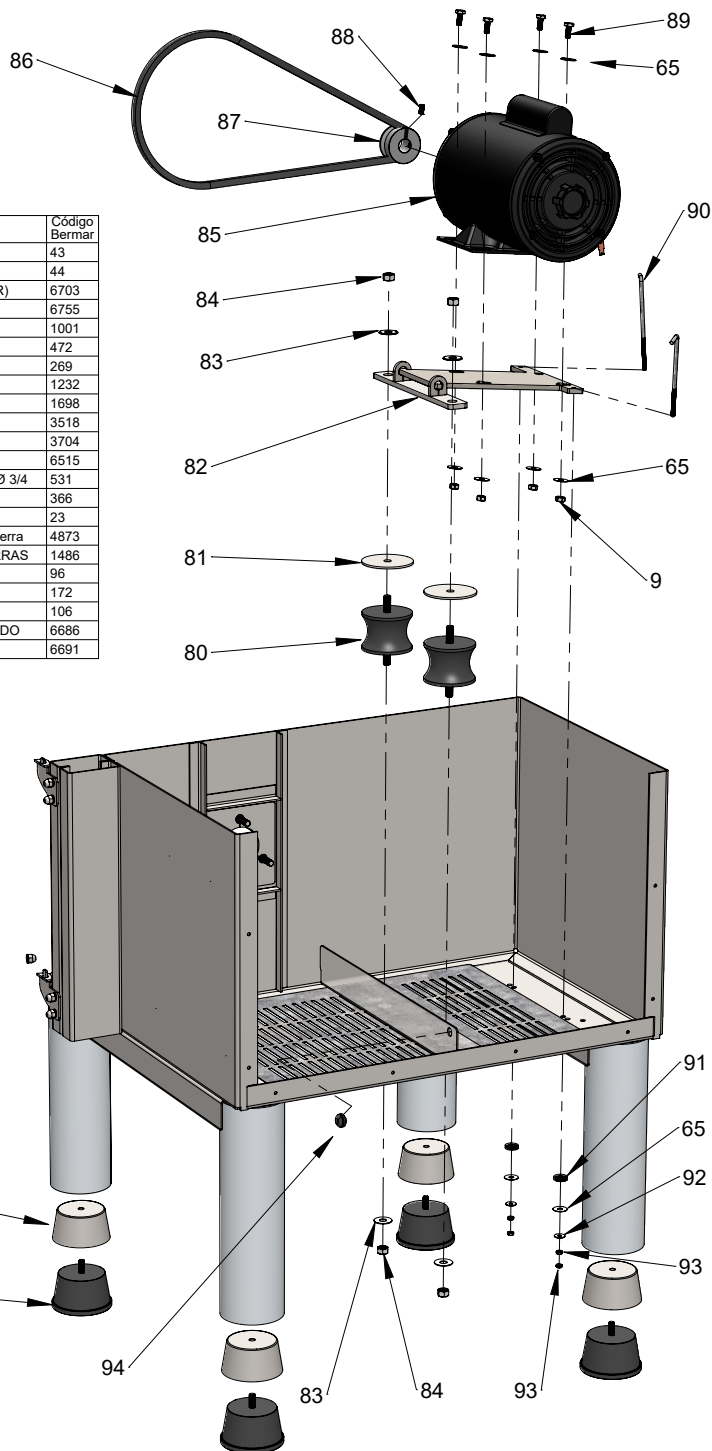


Item	Nome da peça	Código Bernar
64	PORCA 6 MM ZINCADA	1356
65	ARRUELA ZINCADA DE 1/4	44
70	ARRUELA INOX 6 MM	1793
74	PORCA 4 MM BAIXA COM TRAVA	94
79	PORCA CALOTA M6X3/8X12MM LATÃO	6887
97	PORTA INFERIOR DA SERRA 3,15 INOX	688
98	PORTA SUPERIOR DA SERRA 3,15 INOX-	433
99	PARAF. INOX C/CIL. SEXT. INTERNO M4 X 16	5859
100	ATUADOR DE SEGUR. WEG ASSM5 -30RP	2554
101	DOBRADIÇA DA PORTA DAS SERRAS COLUNA	11065

Item	Nome da peça	Código Bernar
102	DOBRADIÇA SUPERIOR DA COLUNA DAS SERRAS	11063
103	DOBRADIÇA INFERIOR DA COLUNA DAS SERRAS	11064
104	SENSOR DE SEGUR. WEG SSM5-30R1P2AL	2553
105	SUPORTE DO SENSOR DE SEG. DAS SERRAS	4112
106	PARAF. INOX SEXT AUTO BROCANTE 4,8 X 19	5883
107	TAMPA TRAS. DA CAIXA SUP. SERRA	1762
108	TAMPA TRASEIRA DA SERRA 3,15	6495
109	PRENSA CABO EG-11	415
110	CHAVE SECCIONADORA	2428
111	CABO H05RN-F (3X1,5X1,60) LISO	4525

4.8 Componentes do motor

Item	Nome da peça	Código Bernar
9	PORCA 1/4 ZINCADA- 43	43
65	ARRUELA ZINCADA DE 1/4	44
80	COXIM DAS SERRA TIPO CARRETEL (MAIOR)	6703
81	CALÇO DO COXIM DA SERRA 2,82/3,15	6755
82	BASE DO MOTOR DA SERRA (ACABADA)	1001
83	ARRUELA ZINCADA 3/8	472
84	PORCA 3/8" ZINCADA	269
85	MOTOR 1,5 HP SERRA (ALUMINIO) - BM 67	1232
85	MOTOR 2,0 HP SERRA - BM 68	1698
85	MOTOR 2,0 HP SERRA TRIFASICO - BM 82	3518
85	MOTOR 1,5 HP SERRA TRIFASICO - BM 83	3704
86	CORREIA A 40 - SERRA 3,15	6515
87	POLIA MOTORA SERRA COLUNA 2,82/3,15 Ø 3/4	531
88	PARAFUSO ALLEN S/C 1/4 X 1/2	366
89	PARAF. SEXT. 1/4 X 5/8 ZINCADO	23
90	HASTE 3/16 X 150 MM (ROSCA 10X 50 MM)-serra	4873
91	ARRUELA DE BORRACHA (COXIM) DAS SERRAS	1486
92	ARRUELA ZINCADA 3/16 LISA	96
93	PORCA 3/16 ZIN.P/ CHAVE 5/16	172
94	PASSA FIO FINO	106
95	PE NIVELADOR DA SERRA COLUNA REDONDO	6686
96	CAPA DE ALUMINIO DO PÉ	6691

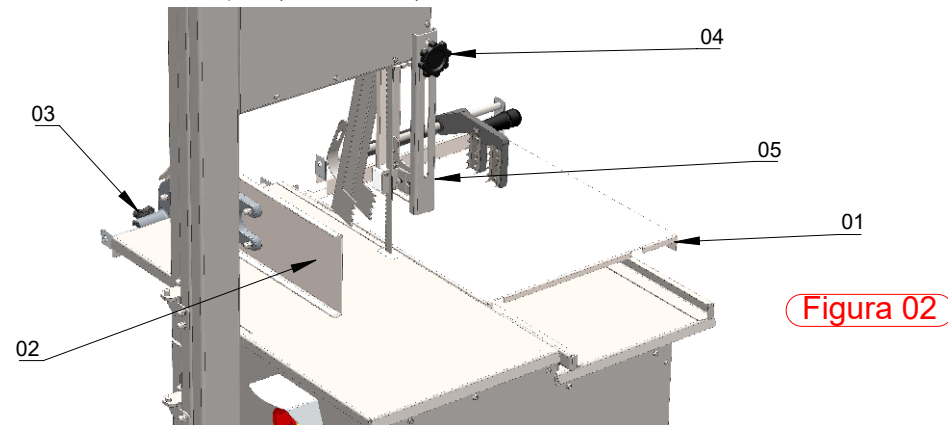


2.2 Operação de corte

2.2.1 Coloque o produto a ser serrado sobre a mesa móvel (Item 01, figura 02).

2.2.2 Regule a espessura de corte movendo o limitador de espessura (Item 02, figura 02), para isso solte o manípulo (Item 03, figura 02). Aperte o manípulo (Item 03, figura 02) quando o limitador estiver na espessura desejada.

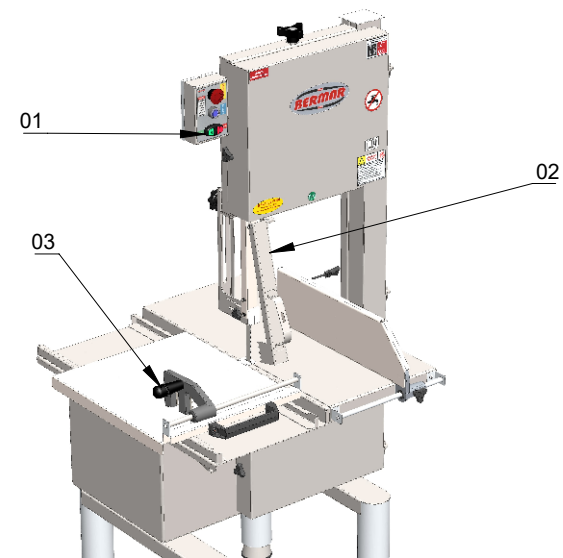
2.2.3 Solte o manípulo (Item 04, figura 02) para regular a altura do guia de serra (Item 05, figura 02), aperte novamente o manípulo (Item 04, figura 02).



2.2.4 Ligue a Serra de Coluna pressionando o botão Liga/Desliga (Item 01, figura 03).

2.2.5 Conduza o produto a ser serrado sobre a mesa móvel, deslizando-a com o auxílio do empurrador (Item 02, figura 03) e do limitador de espessura da mesa móvel (Item 03, figura 03).

Figura 03



2.2.6 Após o uso limpe a Serra de Fita, com água e sabão neutro (Leia o item 2.3).

2.3 Como limpar sua máquina

2.3.1 Desligue a máquina e retire-a da tomada.

2.3.2 Abra a porta superior (Item 01, figura 04) e a porta inferior (Item 02, figura 04) da serra, soltando os manipuladores (Item 03, figura 04). Remova as duas portas para uma melhor higienização.

2.3.3 Retire a mesa móvel (Item 04, figura 04), deslizando até a roda tocar no fim de curso do trilho (Ver Det. "A"), puxe-a para cima, após retire-la faça sua limpeza; lave com água corrente e sabão neutro.

2.3.4 Faça a limpeza com cuidado, usando somente pano umedecido com água e sabão neutro. (O aparelho não deve ser limpo por jato de água).

2.3.5 A limpeza da lâmina deverá ser feita após o uso, utilizando-se uma espátula plástica e pano umedecido em álcool.

Atenção

Este aparelho não funciona se as portas não estiverem colocadas e encaixadas no seu devido lugar.

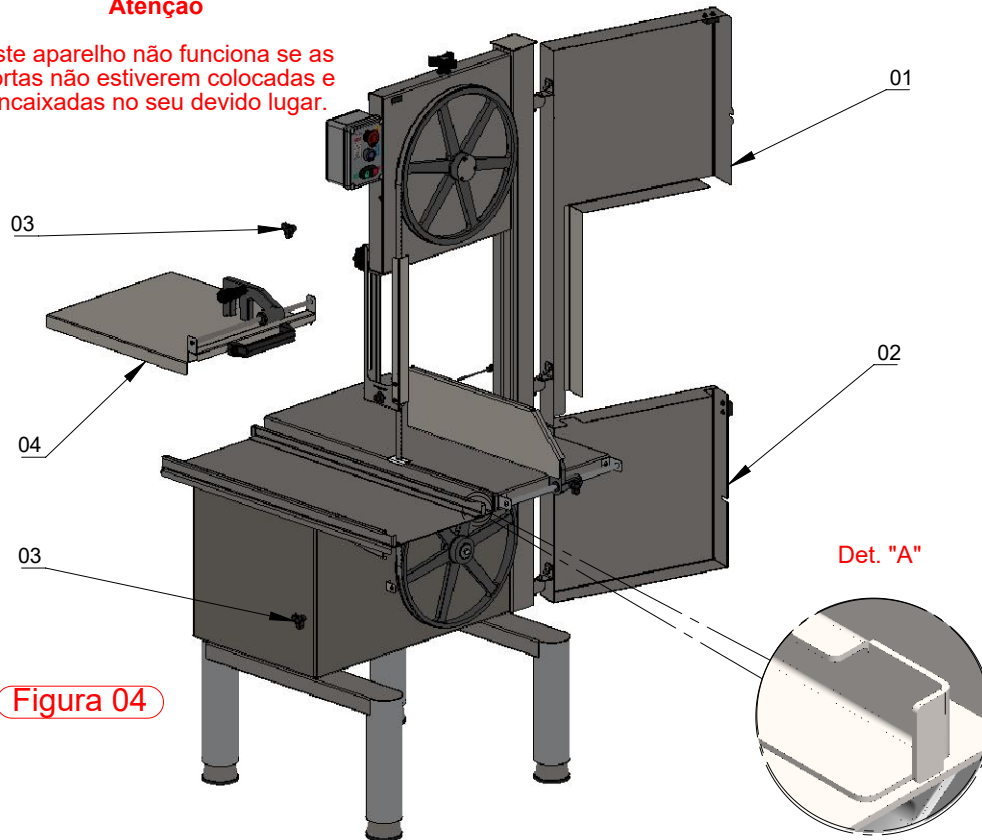


Figura 04

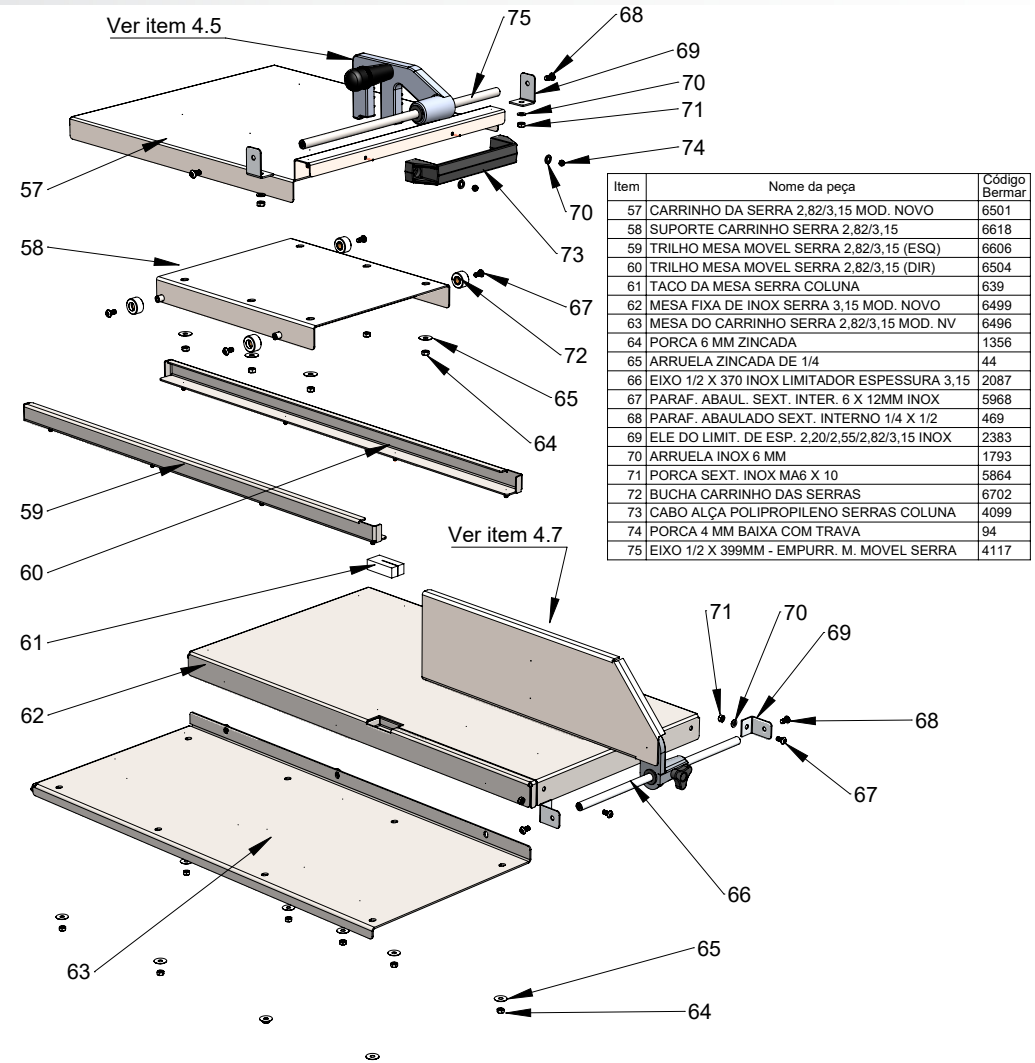
2.3.6 Cuidados com o inox:

O inox resiste à corrosão devido à camada de cromo existente em sua superfície, quando esta camada é contaminada ou "agredida" inicia o processo de corrosão, quase sempre motivados por agentes externos, quando não limpo e higienizado de forma correta.

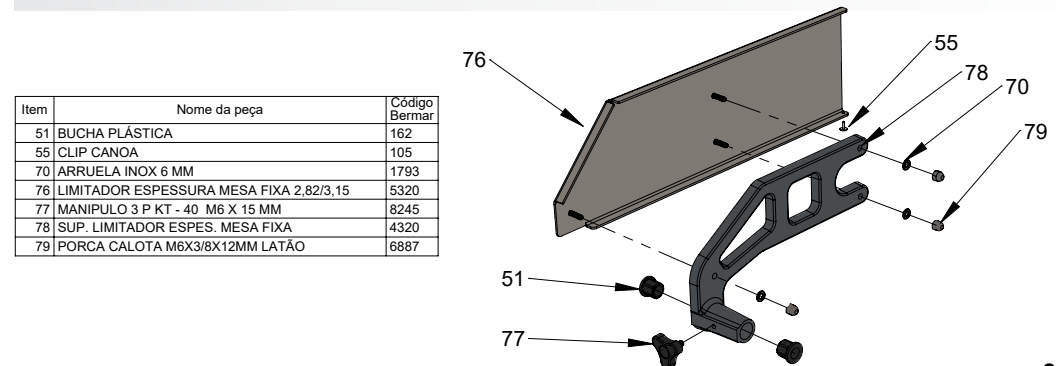
Atenção! Para evitar corrosão, contaminação e danos à superfície do inox:

- Lave e seque com detergente biodegradável
- Não usar soluções ácidas e salinas contidas em desinfetantes, esterilizantes.
- Não usar abrasivos, como esponjas de aço e itens pontiagudos.

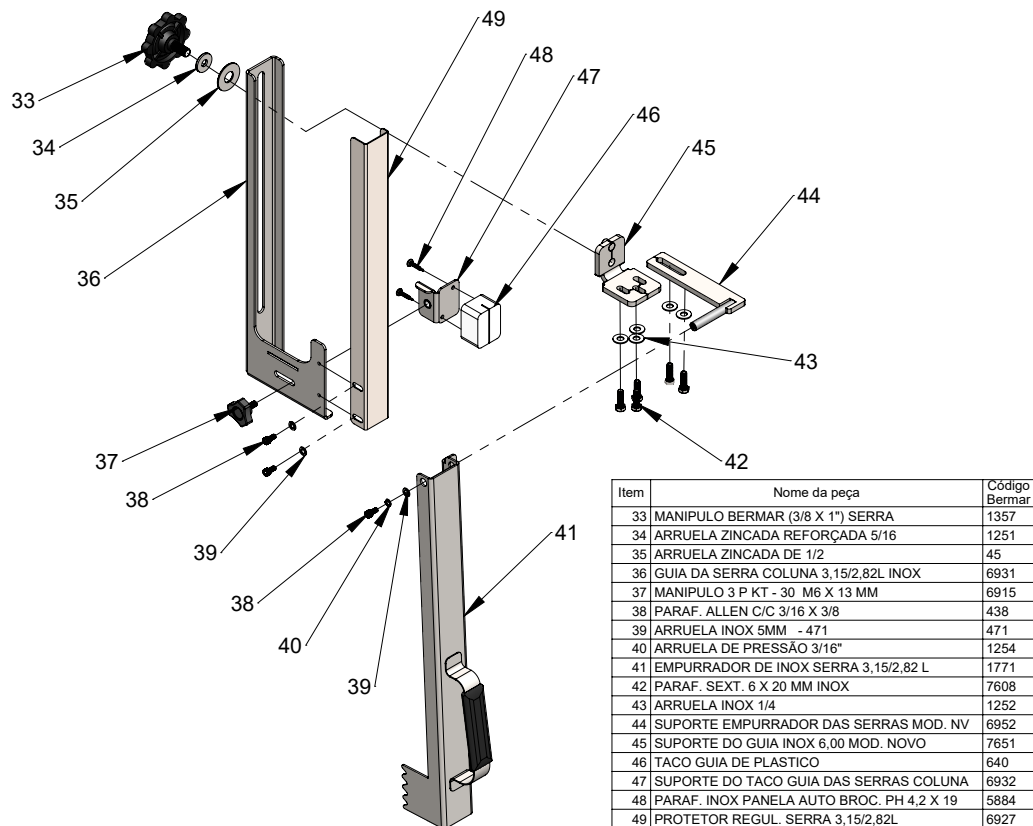
4.6 Componentes das Mesas



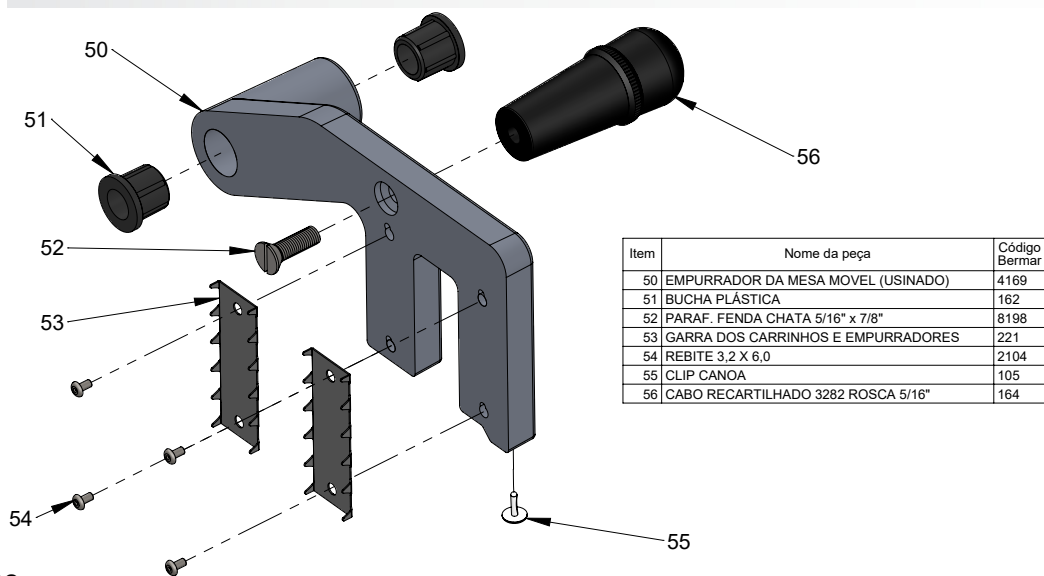
4.7 Componentes do Limitador de espessura - (1368)



4.4 Componentes do Empurrador e Guia da Serra



4.5 Componentes do empurrador da Mesa móvel - (4610)



3. Informações úteis

3.1 Tabela de problemas, causas e soluções

Problemas	Causas	Soluções
A máquina não liga.	- Falta de energia no local.	- Verificar se há energia na rede.
	- Chave Seccionadora desligada	- Colocar a Chave Seccionadora na posição liga.
	- Botão de Emergência acionado	- Solte o Botão de Emergência, girando-o no sentido indicado no botão.
Cheiro de queimado na máquina.	- Tampa superior e/ou inferior fora do lugar	- Recoloque a Tampa superior e/ou a inferior na posição correta.
	- Problemas Elétricos.	- Entre em contato com a Assistência Técnica Autorizada.
Cabo de energia danificado.	- Problemas com o Motor.	- Entre em contato com a Assistência Técnica Autorizada.
	- Falha no transporte do produto.	- Entre em contato com a Assistência Técnica Autorizada.
A máquina liga mas quando o produto é colocado na máquina, a mesma para ou gira em baixa rotação.	- Problemas com o Motor.	- Entre em contato com a Assistência Técnica Autorizada.
	- Voltagem do aparelho diferente da rede elétrica	- Sempre utilizar aparelho com voltagem compatível com a rede elétrica (Cuidado pois se ligar o aparelho em voltagem errada poderá provocar a queima do motor ou danos elétricos e consequentemente perda da garantia do produto).
Ruídos na máquina	- Rolamentos com defeito.	- Entre em contato com a Assistência Técnica Autorizada. (Rolamentos com problemas são decorrentes de água na máquina e não são assistidos por garantia).

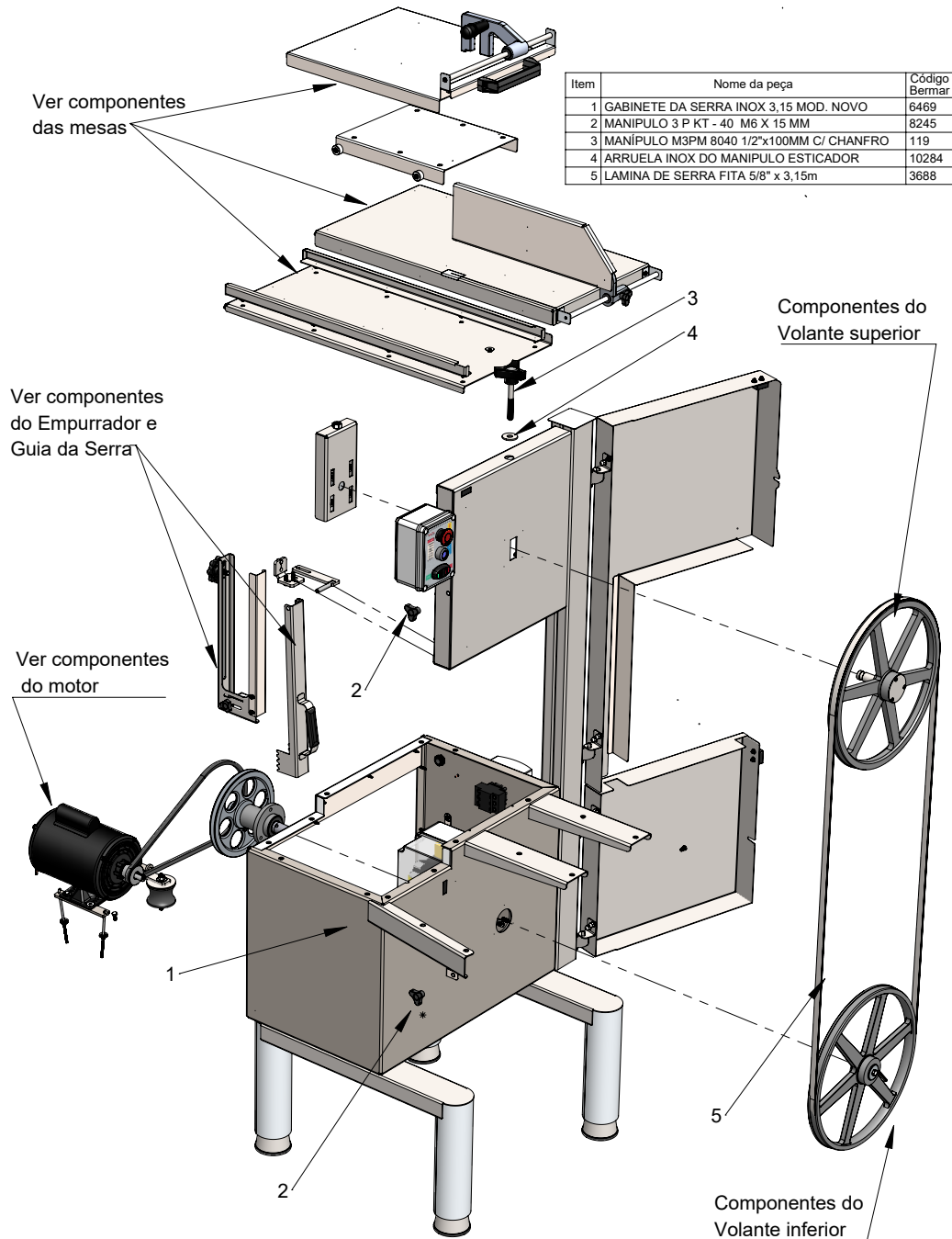
***Rolamentos com ruídos por motivo de umidade não terão garantia.**

3.2 Normas de referência

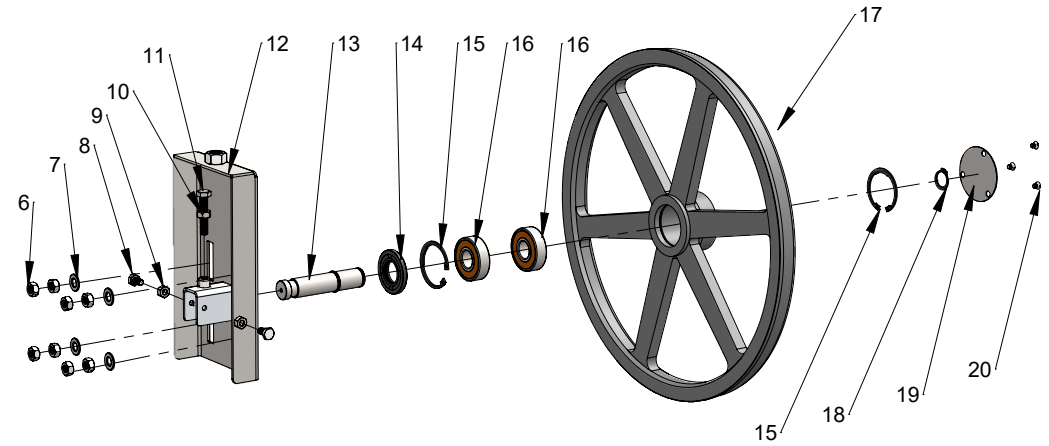
3.2.1 ABNT NBR 60335-1, IEC 60335-2-64, Portaria 371 INMETRO.

4. Componentes

4.1 Componentes principais



4.2 Componentes do Volante superior



4.3 Componentes do Volante inferior

