

Manual de Instruções

IMPORTANTE

Sempre verifique se a tensão (voltagem) indicada no aparelho é a mesma da tomada a ser utilizada.



Serra Fita de Bancada 1,74m
Com Moedor Boca 8

Modelos

BM 104

BM 106



PRODUZINDO QUALIDADE E ASSOCIANDO BELEZA!

Parabéns você acaba de adquirir um
produto de excelente qualidade.

TERMO DE GARANTIA

TODOS OS PRODUTOS BERMAR
TÊM A GARANTIA TOTAL
DURANTE 6 MESES

DATA DA VENDA ____/____/____

NOTA FISCAL Nº _____

APARELHO Nº _____

OS APARELHOS PERDERÃO A GARANTIA, SE CONSTATADO O USO INDEVIDO.



BERMAR INDÚSTRIA E COMÉRCIO LTDA.
CNPJ: 55.390.470/0001-09

Rua Francisco Curti, 245 - Dist. Industrial - CEP: 15035-620
São José do Rio Preto - São Paulo - Brasil
Fone/Fax: +55 (17) 3214 - 9600
www.bermar.ind.br - bemark@bermar.ind.br

Serviço de
Atendimento
ao Cliente | **SAC**

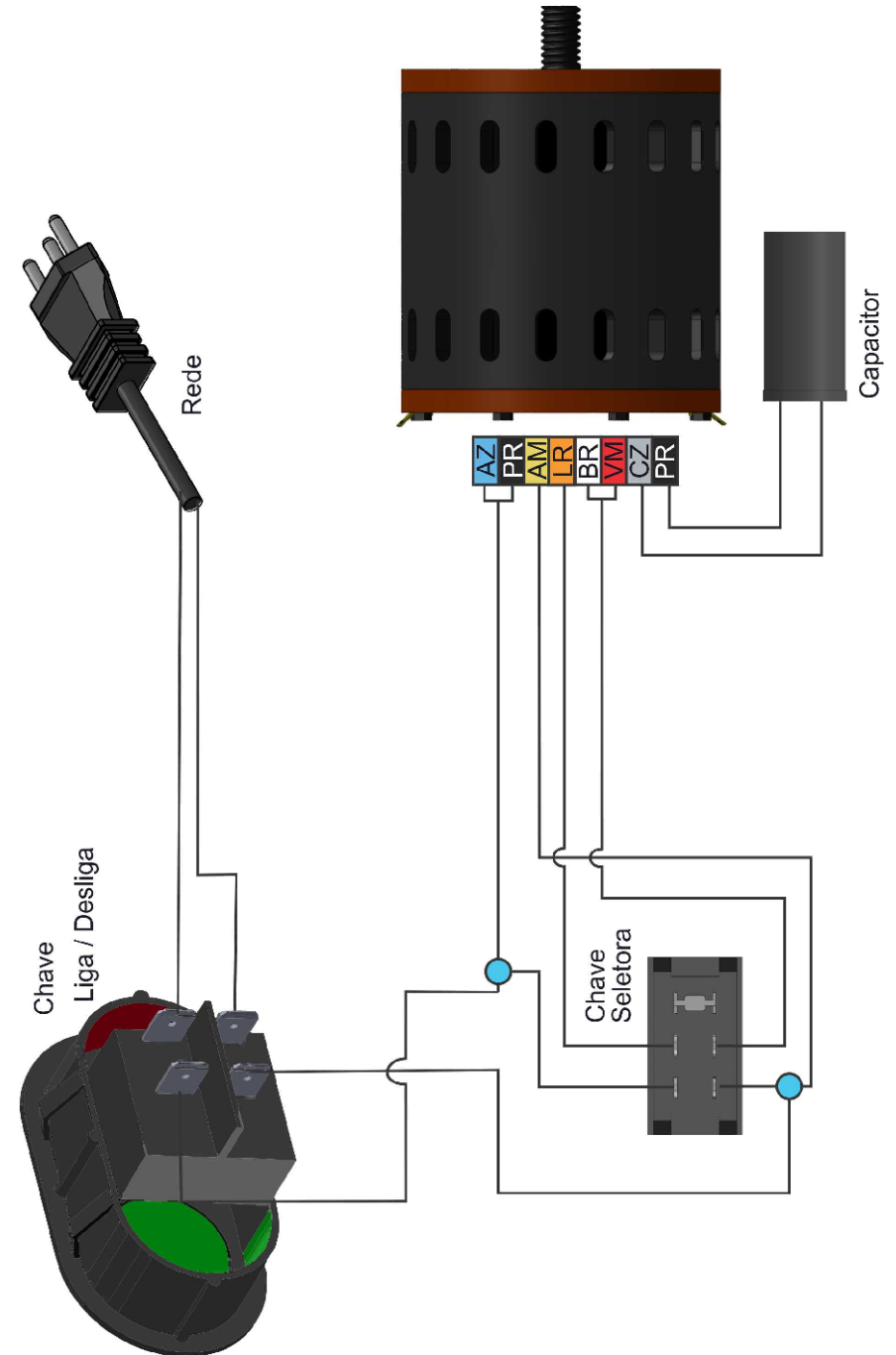
e-mail: sac@bermar.ind.br

Sumário

1. Introdução	1
1.1 Informações básicas	1
1.2 Características técnicas	1
1.3 Cuidados necessários	1
2. Instruções de uso	2
2.1 Pré-operação	2
2.2 Operação de corte	3
2.3 Como limpar sua máquina	3
3. Componentes	4
3.1 Componentes principais	4
3.2 Componentes do Volante superior	5
3.3 Componentes do Volante inferior	5
3.4 Componentes da Mesa	6
3.5 Componentes da Traseira.....	6
3.6 Componentes do Motor	7
3.7 Componentes do Moedor Boca 8	7
4. Informações úteis	8
4.1 Tabela de problemas, causas e soluções	8
5. Esquema elétrico	9
5.1 Esquema.....	9

5. Esquema Elétrico

5.1 Esquema



4. Informações úteis

4.1 Tabela de problemas, causas e soluções

Problemas	Causas	Soluções
A máquina não liga.	- Falta de energia no local.	- Verificar se há energia na rede.
	- Chave Seccionadora desligada	- Colocar a Chave Seccionadora na posição liga.
	- Botão de Emergência acionado	- Solte o Botão de Emergência, girando-o no sentido indicado no botão.
	- Tampa fora do lugar	- Recoloque a Tampa na posição correta.
Cheiro de queimado na máquina.	- Problemas Elétricos.	- Entre em contato com a Assistência Técnica Autorizada.
	- Problemas com o Motor.	- Entre em contato com a Assistência Técnica Autorizada.
Cabo de energia danificado.	- Falha no transporte do produto.	- Entre em contato com a Assistência Técnica Autorizada.
A máquina liga mas quando o produto é colocado na máquina, a mesma para ou gira em baixa rotação.	- Problemas com o Motor.	- Entre em contato com a Assistência Técnica Autorizada.
	- Chave seletora na posição 220V, rede elétrica 127V	- Altere a Chave seletora para a voltagem correta
Ruídos na máquina	- Rolamentos com defeito.	- Entre em contato com a Assistência Técnica Autorizada.

*Rolamentos com ruídos por motivo de umidade não terão garantia.

1. Introdução

1.1 Informações básicas

- 1.1.1 No modelo BM 104, o gabinete é confeccionado em aço carbono e pintado com tinta epóx.
- 1.1.2 No modelo BM 106 o gabinete é totalmente confeccionado em aço inoxidável.
- 1.1.3 Os modelos BM 104 e BM 106 a lâmina de serra fita é de 5/8" x 1,74m.
- 1.1.4 Os modelos BM 104 e BM 106 trabalha com correia Mult-V A-22 Power.

1.2 Características técnicas

Características	Unidade	BM 104	BM 106
Tensão (ac)	[V]	127 / 220	127 / 220
Frequencia	[Hz]	60	60
Potência	[W]	368	368
Consumo	[kWh]	0,37	0,37
Altura	[mm]	865	865
Largura	[mm]	480	480
Comprimento	[mm]	560	560
Dimensão da mesa	[mm]	410x525	410x525
Altura de corte	[mm]	245	245
Largura de corte	[mm]	210	210
Peso bruto	[kg]	37	37

1.3 Cuidados necessários

- 1.3.1 Leia todas as instruções antes do uso do aparelho. A manutenção e limpeza da máquina deve ser feita por pessoa treinada e com a máquina desconectada da tomada.
- 1.3.2 Verifique se a Tensão (Voltagem) indicada no aparelho é a mesma da tomada a ser utilizada.
- 1.3.3 Todo aparelho BERMAR sai com a chave seletora de tensão na posição 220V, caso necessário utilize a chave para inverter a tensão para 127V. Nunca faça a inversão de tensão com o cabo plugado na tomada.
- 1.3.4 Não utilize o aparelho caso o cabo, o plugue ou outra parte do aparelho estejam danificados (Se o cabo estiver danificado, ele deve ser substituído pelo fabricante ou agente autorizado, a fim de evitar riscos).
- 1.3.5 Nunca utilize o aparelho se estiver com os sapatos molhados.
- 1.3.6 Para proteção contra choques elétricos, não coloque o cabo de força e/ou o plugue dentro de água ou de quaisquer outros líquidos.
- 1.3.7 Nunca deixe o aparelho elétrico ao alcance de crianças, elas devem ser supervisionadas para que não brinquem com o aparelho (especialmente quando estiver em uso).
- 1.3.8 Este aparelho não deve ser utilizado por crianças, nem por pessoas com capacidades físicas, sensoriais ou mentais reduzidas, ou sem experiência e conhecimento, a menos que sejam supervisionadas ou instruídas em relação ao uso do aparelho por alguém que seja responsável por sua segurança.

1.3.9 Nunca coloque a mão na lâmina ou no bocal do moedor, quando estiver ligado e/ou em uso.

1.3.10 Para não perder a garantia e evitar problemas técnicos, não tente consertar o aparelho.

1.3.11 A nota fiscal e o certificado de garantia são documentos importantes e devem ser guardados para efeito de garantia.

1.3.12 A utilização de acessórios não recomendados pelo fabricante podem danificar o aparelho.

2. Instruções de uso

2.1 Pré-operação

2.1.1 Antes de utilizar a máquina, lave todas as partes que entram em contato com o produto a ser serrado ou moído, com água e sabão neutro. (leia o item 2.3 Como limpar sua máquina)

2.1.2 Conectar o cabo na tomada, para deixar a máquina pronta para operação.

2.1.3 Observe o tensionamento da lâmina antes de ligar a máquina, estando frouxa estique-a através do manipulador regulador da serra (ver item 01, figura 01).

2.1.4 Depois do uso, com a máquina desligada, afrouxe a lâmina para sua maior durabilidade. Não esquecendo de esticá-la novamente quando for usá-la.

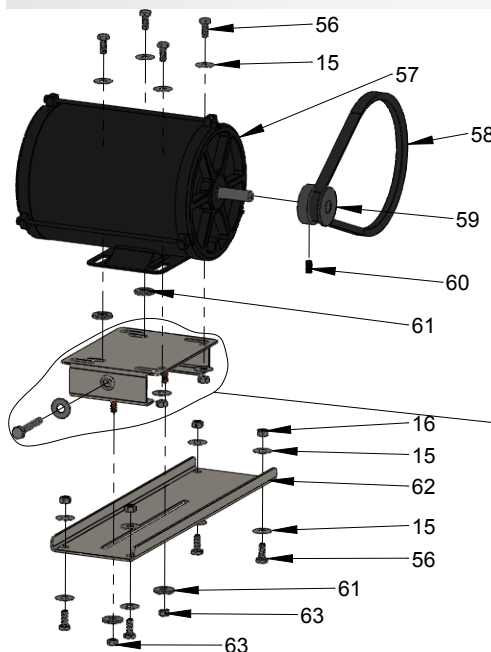
2.1.5 Desconecte o aparelho da tomada após o uso.

2.1.6 Tempo aconselhável de uso é de 1 minuto ligado para 5 minutos desligado.



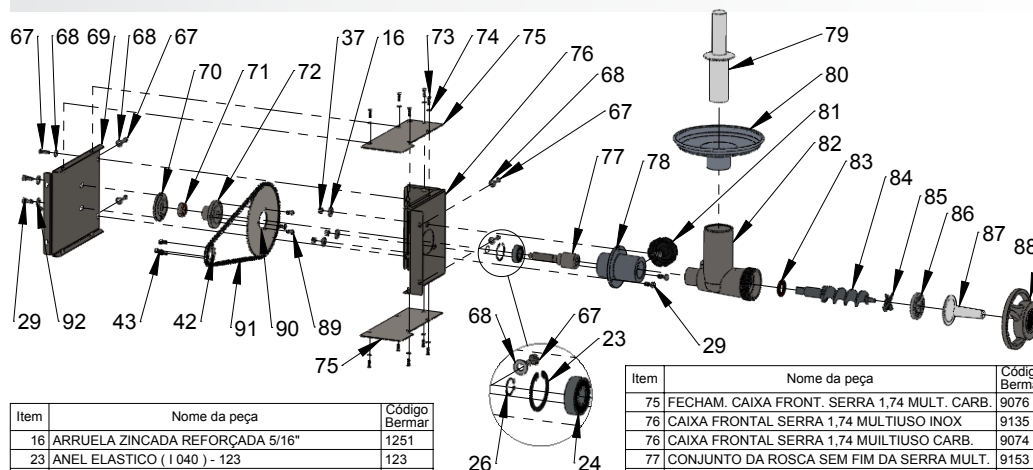
Figura 01

3.6 Componentes do Motor



Item	Nome da peça	Código Bernar
15	ARRUELA ZINCADA DE 1/4	44
16	PORCA 1/4" ZINCADA	43
56	PARAF. SEXT. 1/4" x 5/8" ZINCADO	23
57	MOTOR 1/2 HP CIL/BANCADA COD 11001370	528
58	CORREIA MULT-V A-22 POWER	541
59	POLIA MOTORA CILINDRO E SERRA 1,74/2,20	365
60	PARAFUSO ALLEN S/C 1/4 X 1/2	366
61	ARRUELA ZINCADA REFORÇADA 5/16"	1251
62	SUPORTE PE DO MOTOR DA SERRA BANCADA	2249
63	PORCA 6 MM ZINCADA	1356
64	PARAFUSO SEXTAVADO 5/16 X 1 1/4 DEL ZINC	77
65	ARRUELA INOX 5/16	1253
66	SUPORTE DO MOTOR SERRA BANCADA	1529

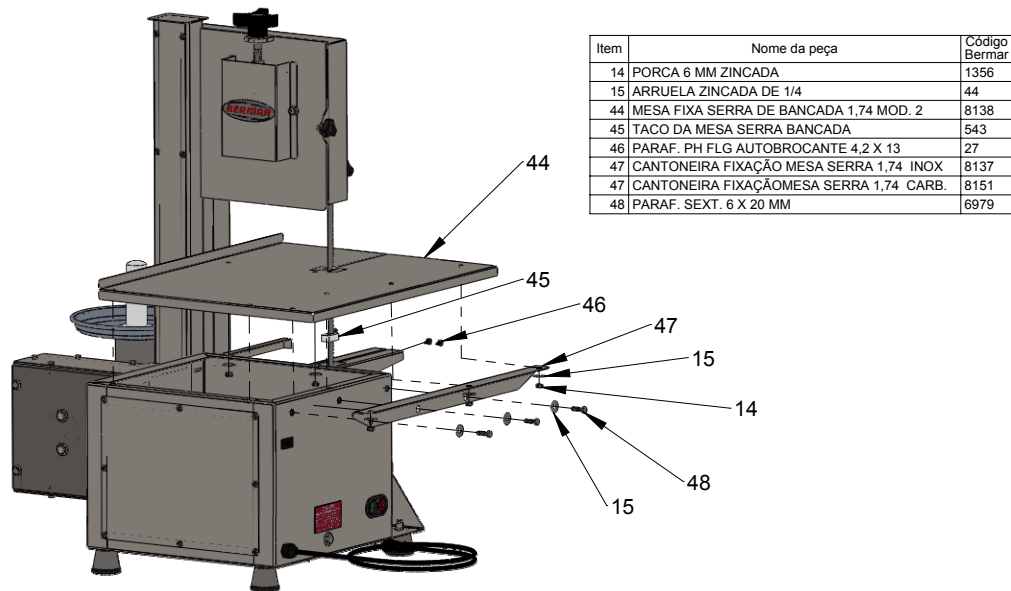
3.7 Componentes do Moedor Boca 8



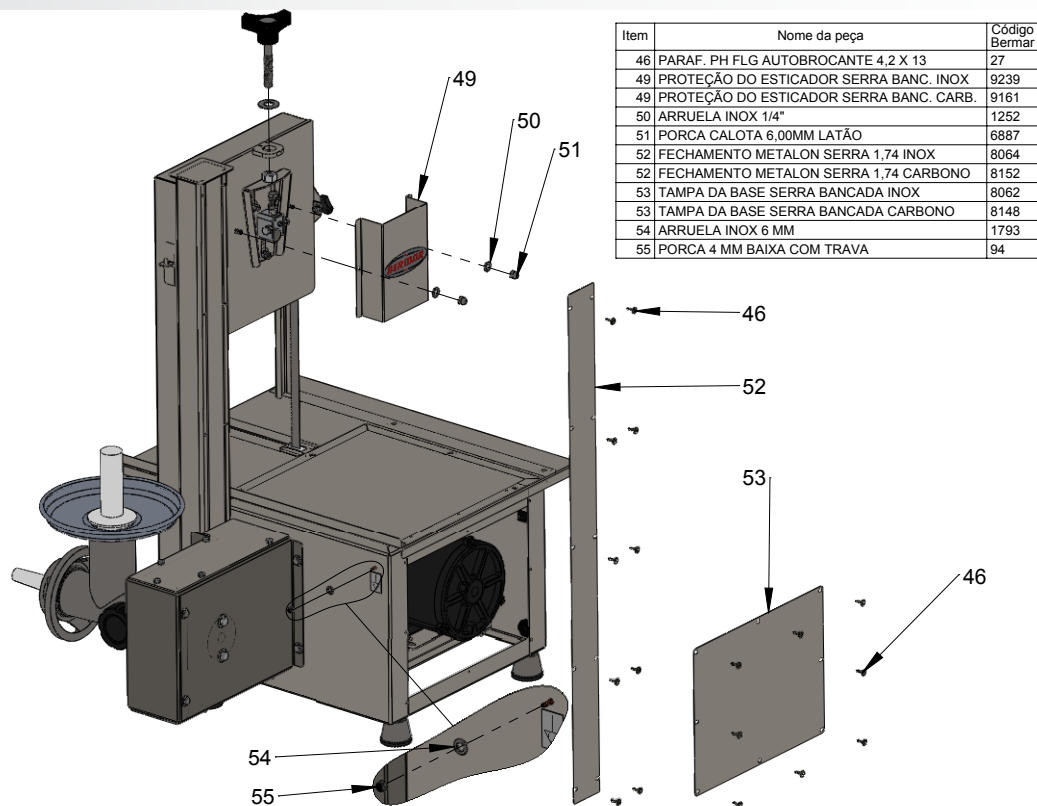
Item	Nome da peça	Código Bernar
16	ARRUELA ZINCADA REFORÇADA 5/16"	1251
23	ANEL ELASTICO (1 040) - 123	123
24	ROLAMENTO 6203 SKF 2RS H/C3	4147
26	ANEL ELASTICO (E 017 MM)	626
29	PARAF. INOX SEXT 5/16 X 3/4	1013
37	PORCA 5/16" COM CHAVE 1/2"	288
42	ENGRENAGEM MENOR SERRA 1,74 MULTIUSO	9073
43	PARAF. ALLEN C/C 1/4 X1/2	465
67	PARAF. SEXT. 6 X 20 MM INOX	7608
68	ARRUELA INOX 1/4"	1252
69	FECHAMENTO TRAS. CAIXA FRONT. MULT. INOX	9137
69	FECHAMENTO TRAS. CAIXA FRONT. MULT. CARB.	9075
70	MANCAL TRASEIRO SERRA MULTIUSO (USIN.)	9155
71	ROLAMENTO 6204 DDU C3	7757
72	MANCAL ALUM. ENGR. MAIOR SERRA (USIN.)	9156
73	PARAF. SEXT. M5 X 16 MM	6893
74	ARRUELA INOX 5mm	471
75	FECHAM. CAIXA FRONT. SERRA 1,74 MULT. INOX	9136

Item	Nome da peça	Código Bernar
75	FECHAM. CAIXA FRONT. SERRA 1,74 MULT. CARB.	9076
76	CAIXA FRONTAL SERRA 1,74 MULTIUSO INOX	9135
76	CAIXA FRONTAL SERRA 1,74 MULTIUSO CARB.	9074
77	CONJUNTO DA ROSCA SEM FIM DA SERRA MULT.	9153
78	MANCAL DE ALUM. DO BOCAL SERRA MULTIUSO	9181
79	SOQUETE DO BOCA 08	1849
80	PRATO ALUM. REPUXADO DO B-8 MULTIUSO	9212
81	MANIPULO BERMAR (3/8 X 1) SERRA	1357
82	CORPO DO BOCA Nº 08	451
83	ARRUELA DE CELERON B-8	419
84	CARACOL DO B-08	450
85	FACA CRUZETA Nº 8	12
86	DISCO DO BOCA 8 DE 5mm	10
87	FUNIL PARA LIGUINÇA B-8	21
88	VOLANTE DO BOCA 08	449
89	PARAF. ABALADO SEXT. INTERNO 1/4 X 1/2	469
90	ENGRENAGEM MAIOR SERRA 1,74 MULTIUSO	9072
91	CORRENTE SERRA MULTIUSO P/ SERRA INOX	9275
91	CORRENTE SERRA MULTIUSO P/ SERRA CARB.	9182
92	ARRUELA LISA 3/8 INOX	5861

3.4 Componentes da Mesa



3.5 Componentes da Traseira



2.2 Operação de corte

- 2.2.1 Coloque o produto a sobre a mesa (Item 03, figura 02) ou sobre o prato do moedor (Item 07, figura 02).
- 2.2.2 Ligue a Serra pressionando o botão Liga/Desliga (Item 01, figura 02), simultaneamente o picador irá funcionar.
- 2.2.3 Conduza o produto a ser serrado sobre a mesa (Item 03, figura 02).
- 2.2.4 O produto a ser moído deve ser empurrado somente como o soque (Item 06, figura 02).
- 2.2.5 Após o uso limpe o equipamento com água e sabão neutro.

2.3 Como limpar sua máquina

Atenção! O equipamento deve ser totalmente limpo e higienizado, quando for usado pela primeira vez, quando ficar um tempo inativo e após o uso diário.

- 2.3.1 Desligue a máquina e retire-a da tomada.
- 2.3.2 Retire o soquete (Item 05, figura 02) e o prato (Item 07, figura 02).
- 2.3.3 Retire o volante (Item 13, figura 02), o funil (Item 12, figura 02) o disco (Item 11, figura 02), a faca (Item 10 figura 02) e o caracol (Item 09, figura 02).
- 2.3.4 Para retirar o corpo da Boca (Item 08, figura 02) solte o manípulo (Item 05, figura 02) e puxe para frente.
- 2.3.5 Lavar as peças do Conjunto do Boca em água quente deixando-as secar ao sol ou em lugar quente.
- 2.3.6 Abra e remova a porta interissa (Item 04, figura 02) para melhor higienização, para isso solte os dois manipulos (Item 02, figura 02), (a porta só abre com a retirado prato).
- 2.3.8 Faça a limpeza com cuidado, usando somente pano umedecido com água e sabão neutro. (O aparelho não deve ser limpo por jato de água).
- 2.3.9 A limpeza da lâmina deverá ser feita após o uso, utilizando-se uma espátula plástica e pano umedecido em álcool.

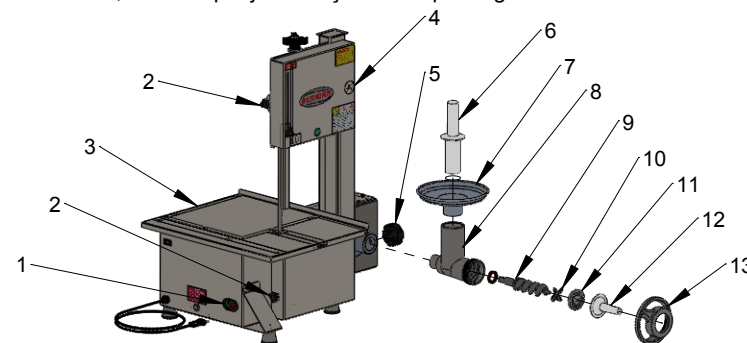
2.3.10 Cuidados com o inox:

O inox resiste à corrosão devido à camada de cromo existente em sua superfície, quando esta camada é contaminada ou "agredida" inicia o processo de corrosão, quase sempre motivados por agentes externos, quando não limpo e higienizado de forma correta.

Atenção! Para evitar corrosão, contaminação e danos à superfície do inox:

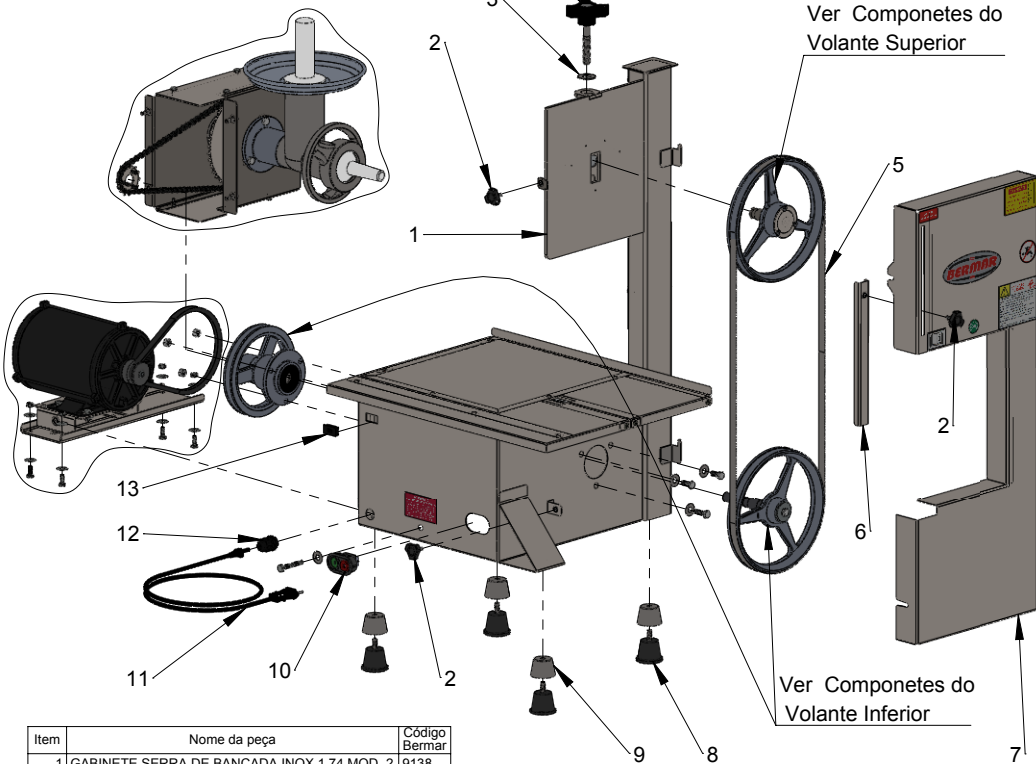
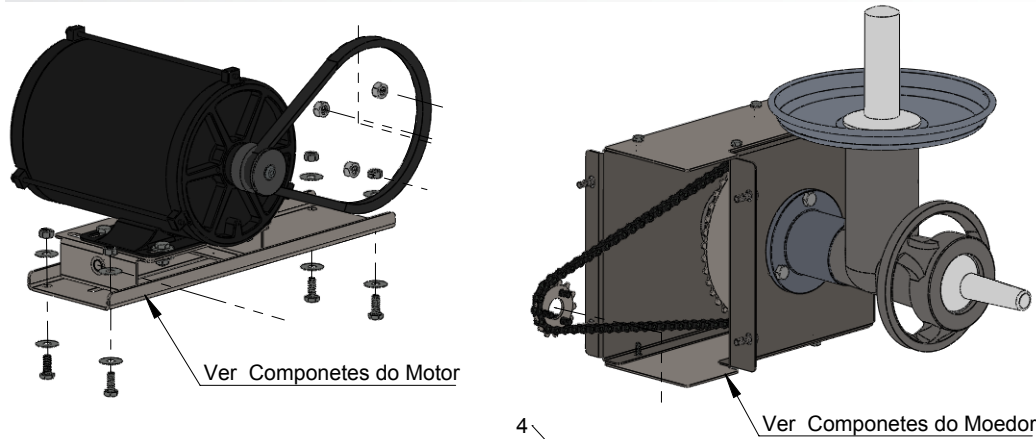
- Lave e seque com detergente biodegradável
- Não usar soluções ácidas e salinas contidas em desinfetantes, esterilizantes.
- Não usar abrasivos, como esponjas de aço e itens pontiagudos.

Figura 02



3. Componentes

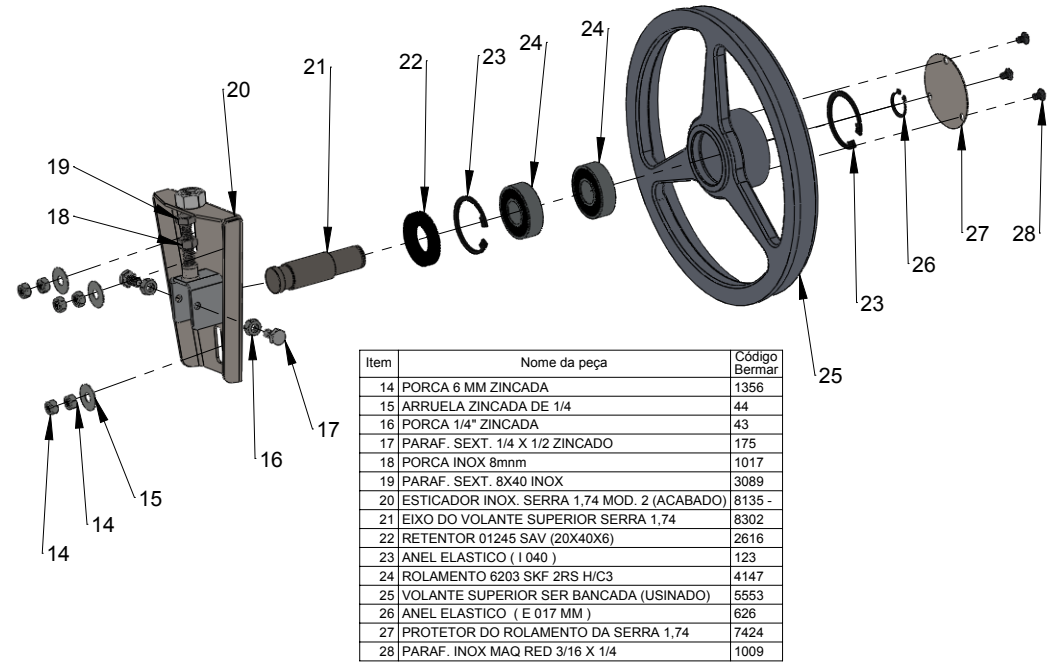
3.1 Componentes principais



Item	Nome da peça	Código Bernar
1	GABINETE SERRA DE BANCADA INOX 1,74 MOD. 2	9138
1	GABINETE SERRA BANC. AÇO CARB. 1,74 MOD. 2	9081
2	MANIPULO 3 P KT - 30 M6 X 13 MM	6915
3	ARRUELA ZINCADA DE 1/2"	45
4	MANIPULO M3PM 8040 1/2 X 75 MM	562
5	LAMINA DE SERRA FITA 5/8" X 1.74m	540
6	PROTECTOR REGUL. SERRA (FRONTAL) 1,74	179
7	PORTA INTEIRISSA SERRA 1,74 MOD. 2 INOX	8134
7	PORTA INTEIRISSA SERRA 1,74 AÇO CAR. MOD 2	8154

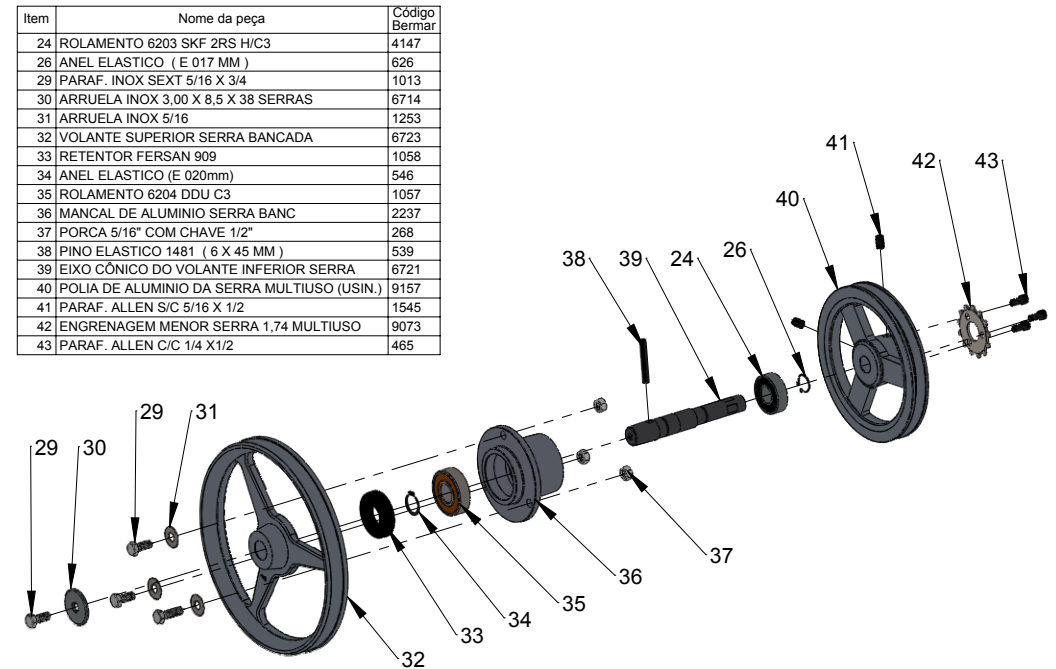
Item	Nome da peça	Código Bernar
8	PÉ DE PVC CÔNICO	5714
9	CAPA DE ALUMINIO PE DE PVC CONICO	5726
10	CHAVE LIGA E DESLIG. BOTÃO DUPO MARGIRIUS	8333
11	CABO PP H05RN-F (3X0,75X1.60) S/ PRENSA CAB.	9228
12	PRENSA CABO EG-11	415
13	CHAVE HH 201 M1FG4FS1QY (PLAST) PA015300	8875

3.2 Componentes do Volante Superior



Item	Nome da peça	Código Bernar
14	PORCA 6 MM ZINCADA	1356
15	ARRUELA ZINCADA DE 1/4	44
16	PORCA 1/4" ZINCADA	43
17	PARAF. SEXT. 1/4 X 1/2 ZINCADO	175
18	PORCA INOX 8mm	1017
19	PARAF. SEXT. 8X40 INOX	3089
20	ESTICADOR INOX. SERRA 1,74 MOD. 2 (ACABADO)	8135 -
21	EIXO DO VOLANTE SUPERIOR SERRA 1,74	8302
22	RETENTOR 01245 SAV (20X40X6)	2616
23	ANEL ELASTICO (I 040)	123
24	ROLAMENTO 6203 SKF 2RS H/C3	4147
25	VOLANTE SUPERIOR SER BANCADA (USINADO)	5553
26	ANEL ELASTICO (E 017 MM)	626
27	PROTECTOR DO ROLAMENTO DA SERRA 1,74	7424
28	PARAF. INOX MAQ RED 3/16 X 1/4	1009

3.3 Componentes do Volante Inferior



Item	Nome da peça	Código Bernar
24	ROLAMENTO 6203 SKF 2RS H/C3	4147
26	ANEL ELASTICO (E 017 MM)	626
29	PARAF. INOX SEXT 5/16 X 3/4	1013
30	ARRUELA INOX 3,00 X 8,5 X 38 SERRAS	6714
31	ARRUELA INOX 5/16	1253
32	VOLANTE SUPERIOR SERRA BANCADA	6723
33	RETENTOR FERSAN 909	1058
34	ANEL ELASTICO (E 020mm)	546
35	ROLAMENTO 6204 DDU C3	1057
36	MANCAL DE ALUMINIO SERRA BANC	2237
37	PORCA 5/16" COM CHAVE 1/2"	268
38	PINO ELASTICO 1481 (6 X 45 MM)	539
39	EIXO CÔNICO DO VOLANTE INFERIOR SERRA	6721
40	POLIA DE ALUMINIO DA SERRA MULTIUSO (USIN.)	9157
41	PARAF. ALLEN S/C 5/16 X 1/2	1545
42	ENGRENAGEM MENOR SERRA 1,74 MULTIUSO	9073
43	PARAF. ALLEN C/C 1/4 X1/2	465